

IP Video 9100(B)

使用说明



用戶手冊



IP Video 9100(B)
說明書版本: 2.38
日期: 2006.11

警示：

任何未经许可的改动将导致此设备故障！！

本设备已经FCC和CE认证许可，确保在普通商用环境下可有效防止对有害干扰的影响。

重要提示

1. IP Video 9100(B)仅设计用于室内环境。 .
2. IP Video 9100(B)仅仅为防水设计. 我们不负责在因在雨中使用造成的损坏。 .
3. 请使用经销商提供的直流电源，我们不负责因使用其它电源可能造成损坏。
4. 请勿将9100(B)置于震动强烈的环境。
5. 如果9100(B)不能正常工作，请与经销商联络售后服务事宜。如果您自行打开外壳将导致保修失效。

版权：本手册拥有全部版权，禁止以任何形式拷贝或复制本手册的任何部分。

商标：本手册中使用的商标和产品名称是他们各自所属公司所拥有和被公认的。

声明：硬件如有更改，恕不及时通知。

目录

1. 产品简介	4
产品特性	
2. 物理描述	5
包装明细	
系统最小要求	
3. 接口描述	5
4. 安装	6
硬件安装	
软件安装	
5. 初始设置	8
必须通过局域网进行的基本设置	
在Yahoo 或Msn Messenger中的使用	
6. 监看窗口的设置	14
画面设置	
影像传输模式设定	
影像管理	
增加一个监视画面	
删除一个监视画面	
在画面显示参数	
旋转画面	
录制连续图像	
停止录制	
录制单张图像	
7. 通过IE进行的其它配置	18
9100(B)的系统设定	
帐号管理	
动态侦测设定	
网络连接设定	
动态域名设定	
9100B音频设定	
8. 常见问题	26

1. 产品简介

依靠 9100(B) 内部的 IP 网络服务器，您可以将 4 组不同的影像信号通过一个 IP 地址传送到网络中。通过标准的网络浏览器接口(如 IE)，您可以轻松地实现安全防护，幼儿及病房看护，远程教学，电视播放，影像游戏等功能。9100(B)通过画面分割技术实现 4 组影像输入，一个影像输出，通过一个网络服务器实现一个网络卡输出。无需 PC，您可以简单地通过 9100(B)接入到 INTERNET 实现在任何地方的浏览和广播。

产品特性：

1. 嵌入式Linux及 Web服务器
2. 输出影像可接到电视上观看。(9100 ONLY)
3. 输入音频可来自电视盒或DVD光驱。(9100B ONLY)
4. 输出影像可被 Msn、Yahoo Messenger、QQ等及时通软件使用。
5. 可输入4个不同影像来源并同时浏览。
6. 支持640x480, 352x288, 320x240, 176x144等分辨率格式。 ,
7. 内置JPEG编码器，支持不同JPEG画面质量等级。
8. 支持颜色调整、亮度、对比度、色度、饱和度、锐利度调整。
9. 动态侦测：
 - 三个不同的灵敏度级别。
 - 用户可指定E-mail信箱，将动作侦测出发后得到的图片发往信箱。
 - 通过FTP上传将侦测到图片发往用户指定FTP服务器。
10. 支持网络IP方式：固定IP、DHCP或PPPOE分配地址。
11. 支持默认值 HTTP端口（也可自行设定）。
12. 支持Active X控制。
13. Linux 软体服务器。
14. 可使用Windows/IE，Netscape或Mozilla (Linux)浏览。
15. 支持 Round Robin(9100B plus only)：显示4个画面在同一窗口
16. 提供独有的 IP Service 的功能 – 可简单且轻易的藉由名称在网际网络上找到网络摄影机 (9100B only)
17. 可设定每两个小时藉电子邮件通知 IP 位置

2. 物理描述

9100(B)包装明细

- IP Video 9100(B) 一台



- RJ 45网络线一条
- 复合端子2条 (9100 ONLY)
- 110~220V 变压器一个



- BNC 转 RCA 接头四个



- 光盘一片
- 快速安装手册一本。

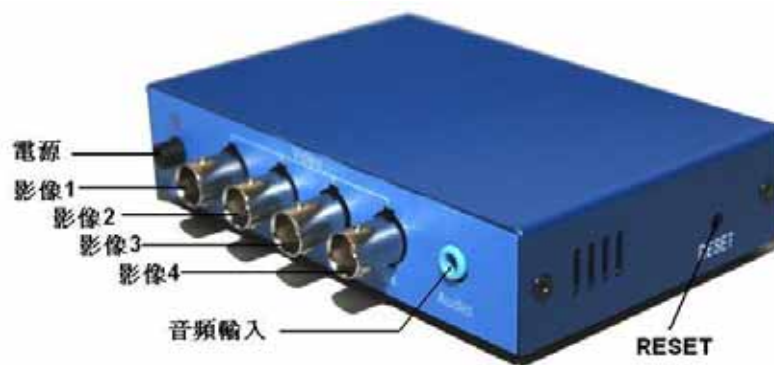
系统最小要求

- Intel Pentium II / 300MHZ以上或者相应AMD CPU
- WINDOWS操作系统(IE6.0+SPI)/LINUX 或MAC操作系统
- 64M以上系统内存
- 支持全彩和direct draw的显卡
- RJ 45网络卡
- 局域网络HUB的环境
- Internet网络(ADSL或其它方式，视您是否需要远程监控而定)

3. 接口描述

正面：

1. Reset 按钮孔
2. 电源开关
3. 4组影像输入
4. 音频输入



背面板：

1. 电源插孔 (直流接,110 ~ 240)
2. 网络接口 (RJ 45)

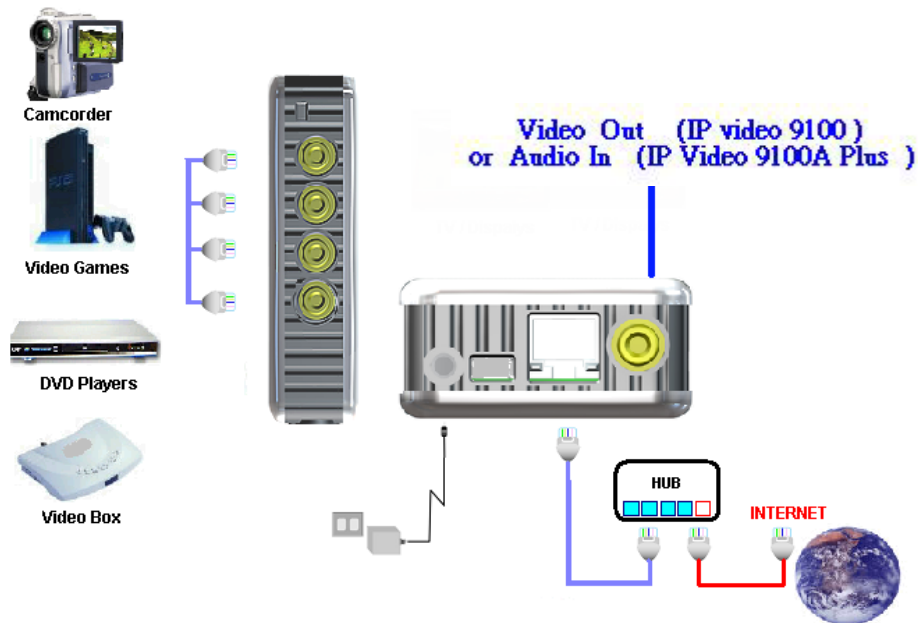
4. 安裝

在开始使用9100(B)前，请先如下步骤进行：

- 检查核对您的包装内配件是否齐全。
- 准备一台局域网环境的计算机。
- 检查供电是否为 110 ~ 240 V交流。

硬件安装

- 1 将变压器和9100(B)连接。
- 2 通过RJ45网络线将9100(B)与HUB连接。
- 3 将HUB连接到Internet (可通过xDSL Modem)
- 4 将影像源接到9100(B)。



软件安装

在电源和RJ45连接完成后，点选安装光盘中Driver的 IP_KamVid 1070，直接开启后选择安装语言，并按照提示完成软件安装。（INFINITY_Cam操作步骤请参考安装光盘中的Infinit_Cam Manual）。在完成驱动安装后即可开始设置9100(A)。



在完成驱动安装后即可开始设置 9100(B)

5. 初始设置

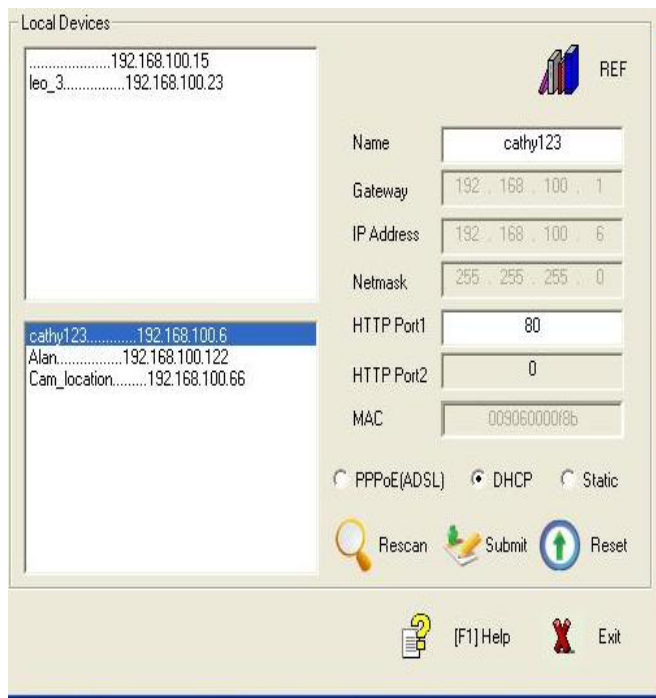
1. 通过局域网络进行的初始设定

点选桌上的“ ipEdit.exe ”。

提示:请确认9060A-SL电源已经打开而且RJ45网络线已经正确连接。



A. 局域网络设定:



IPEDIT 会自动寻找区域内的所有IP Products 9XXX 系列, 9100B的预设名称为 Cam-location.

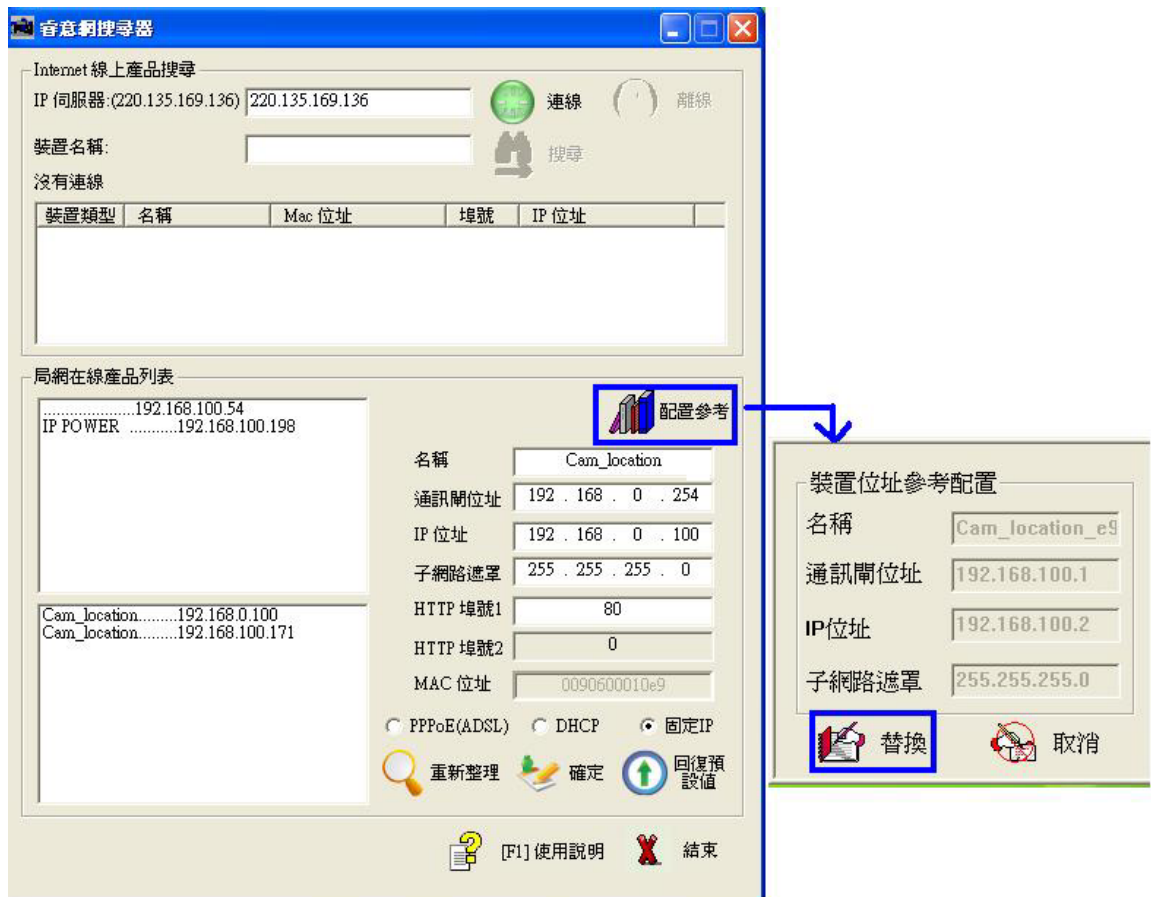
1. 双击 右边的IP位置, 即可在窗口左边看到所选位置的信息包括名称, 通讯闸位置, IP 位置, 子网掩码, HTTP 埠号1, HTTP 埠号2 及 MAC 地址.

非灰阶部分可直接经由IPEDIT修改.

2. 点选窗口中您准备编辑的设备, 它会变成深色, 他的名称、IP等将显示到下面小窗口中, 您可以重新命名(请使用数字和字母), 设定IP和子网掩码(请使用和希望能联机到区域网网PC一样的网域), 设定完点选**Submit**按钮, 新设置将在20秒以内启用。再点选**Update**按钮, 软件再次寻找同一局域网范围内的9060A-SL。

IP 9060A-SL 出厂为虚拟固定IP地址 192.168.0.100. 如果无法经由虚拟IP 进入网页, 需将IP 92XX与近端计算机的网段设定相同。

3. 可经由“配置参考”来了解9100B 目前所连接的局域网信息, 且可直接按下‘装置位置参考配置’中的‘替换’功能来修改9060AL 的设定。



Note:

- * IP 位置末位數(預設為100) 可為 1~254 任意數字, 但是不可與計算機IP 位置相同 . 若您要在家中使用, 只要使用 HUB 即可利用用 ipedit.exe 或在 IE 輸入 192.168.0.100 進入網頁。
- * 可藉由下列方式獲得計算機的相关網絡資料: IP 位置, 子網掩碼, 預設網關 . 開始 → 執行 → 在對話框中打入“c m d” → 即開啟 MS -DOS 請鍵入 ipconfig

```

C:\ C:\WINDOWS\System32\cmd.exe
Microsoft Windows XP [版本 5.1.2600]
(C) Copyright 1985-2001 Microsoft Corp.

C:\Documents and Settings\Chiu>ipconfig

Windows IP Configuration

Ethernet adapter 區域連線:

    Connection-specific DNS Suffix . . :
    IP Address. . . . . : 192.168.100.31
    Subnet Mask . . . . . : 255.255.255.0
    Default Gateway . . . . . : 192.168.100.254

C:\Documents and Settings\Chiu>

```

相同网段：IP 位置的前三个数字 XXX.XXX.XXX.abc. XXX 部分必须为相同。例如IP 为**192.168.1.100**， 则**192.168.1.123** 即为相同网段的IP。

点选 **IPedit**中的画面窗口，或在 IE 浏览器地址栏中直接输入9100的IP地址即可打开页面,如果提示IE提示设置安全级别不足而不能打开,请将您的IE升级到IE 6.0 和 SP1 或更高版本。

提示：

1. 在您的PC上安装了9100(A)后，9100B即被注册到DirectX，它可以作为一个本地摄影机使用。只要您不改变安装文件的保存目录，在任何支持DirectX的应用软件诸如MSN, Amcap, Media encoder, Yahoo Messenger 中均可直接使用。

2. 对于那些仅仅支持老式VFW驱动的软件如Vidcap, netmeeting等，请点选**Install VFW Device**即可得到9100B上的影像（第一次安装时需要管理员身份）。

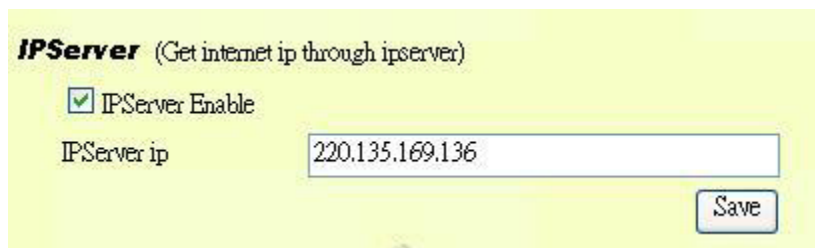
3. 对于某些不彻底向下兼容VFW的软件如QQ,POPO等，您需要先点选**Remove Device**按钮，再点选**Install VFW Device**按钮即可得到9060A-MP上的影像。

4. 开启网页后若闲置太久，可能会无法修改设定且遇到“**Cookie time out**”，此时请到IE的“工具”→“网际网络选项”→“Temporary Internet file”。请按下“删除cookie”及按下“删除档案”来清除临时文件



B. 网际网络线上搜寻 (IP Service)：藉由名称可立即寻找到在网际网络上的9100B.

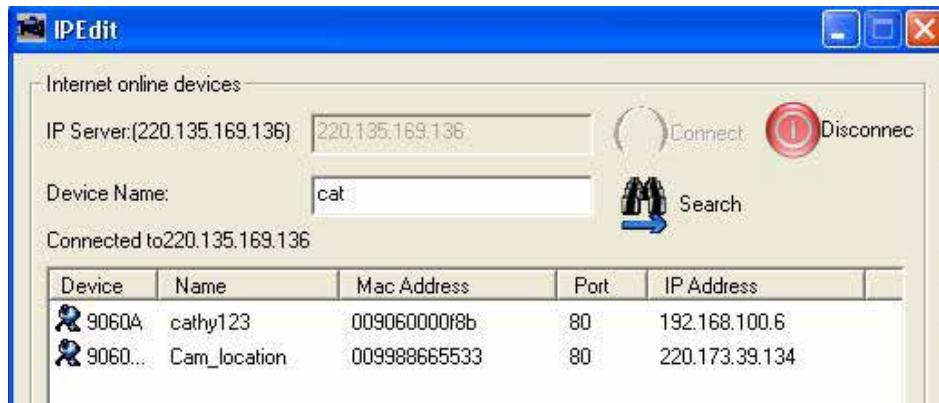
预设的IP Server 为 220.135.169.136, 若开启这个功能, 9060A-SL 会主动在服务器地址 220.135.169.136中登记, 使用者可轻易且快速的藉由IPEDIT 键入名称立即寻找到在网络上的9100B.



Step1: 开启IP Server 功能

Step2: 键入装置名称(至少3个英文数字)

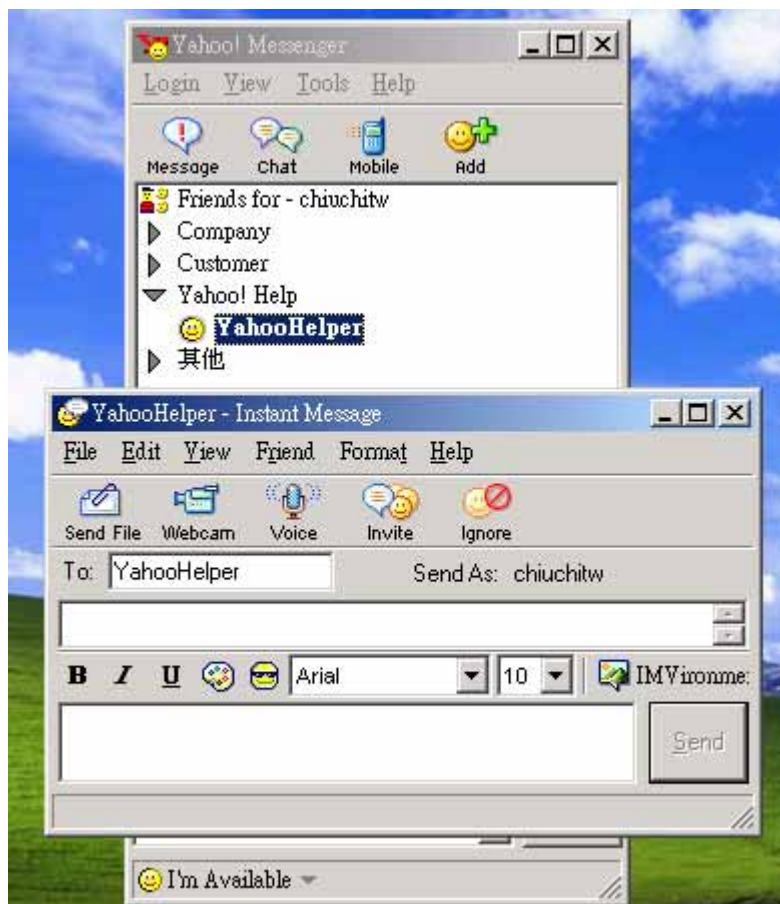
Step3: 按下绿色按键”联机. 作线上搜寻.



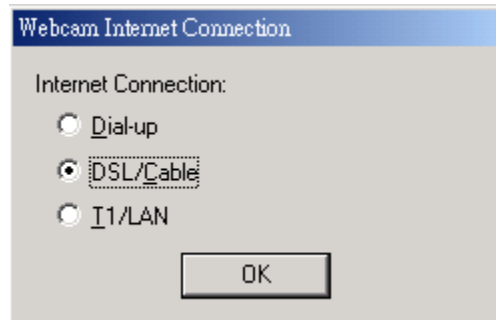
软件将在服务器位置(IP Server) 中寻找有同一局域网范围内的9100B并将结果显示到窗口。

在Yahoo者Msn Messenger中使用

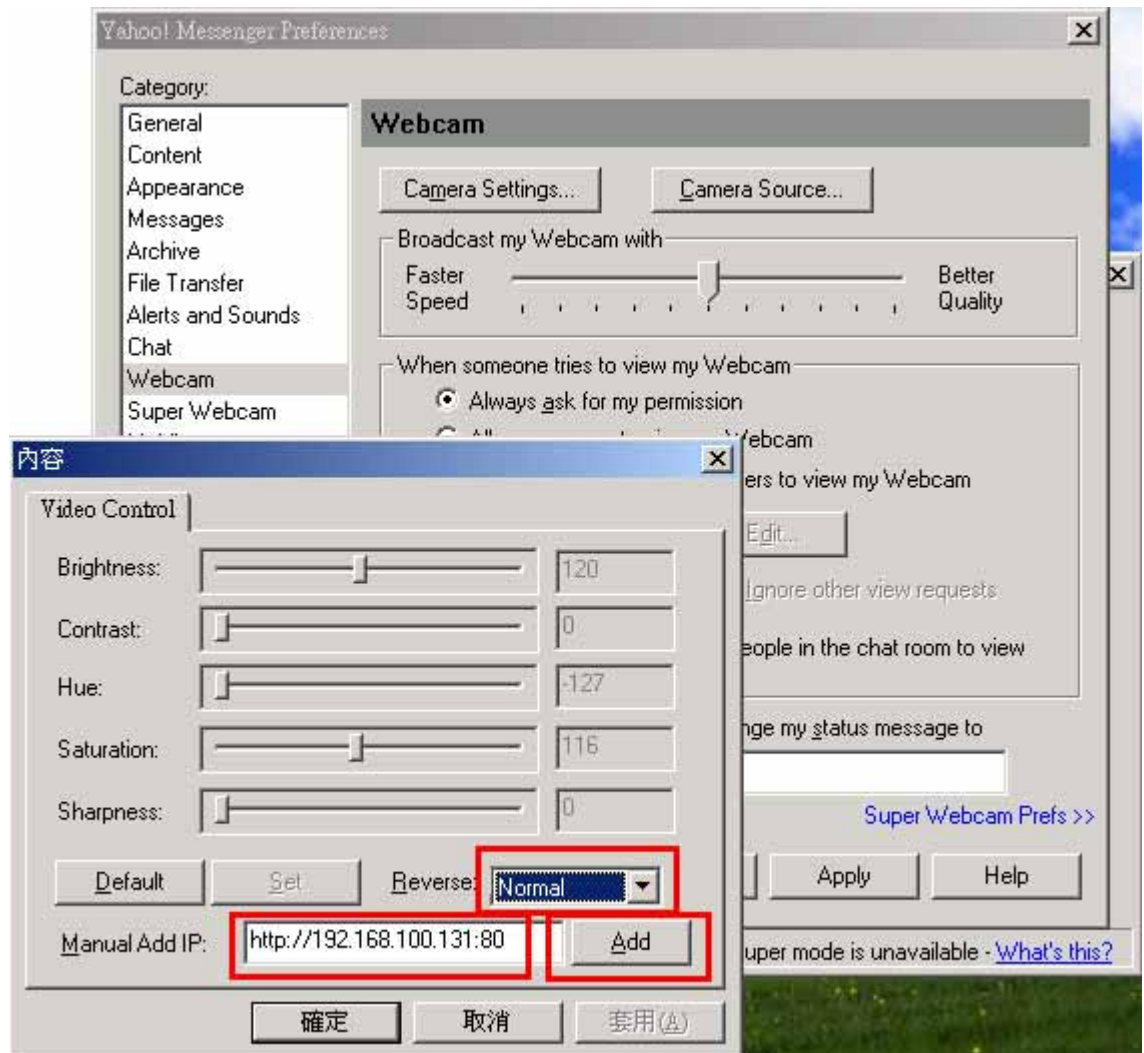
1.以Yahoo和Msn Messenger为例说明使用方法。在Yahoo Messenger中选择您希望进行影像联络的朋友，以YahooHelper 为例。



2. 点选其中的 Webcam，系统将询问你网络连接速度（如果9100(A)和您的PC在同一局域网络，选择T1/LAN即可）。



3. WEBCAM 调节窗口将显示，通过“file”→“Preference”→“Camera Setting”选择您期望的影像效果。



4. 如果输入影像对换了，您也可以直接输入9100(A)分配的IP（静态或动态IP均可），选择适当的对换方式，再点选Add手工将所需的9100(A)添加进来。

我们支持的图像显示方式

A. 正常方式 B. 垂直对换 C. 水平对换 D. 旋转180度

同时您也可以调整影像颜色：亮度、对比度、色度、饱和度、锐利度。

提示

1：在Yahoo 和Msn Messenger中，只有管理员才有权限向外发送影像流。

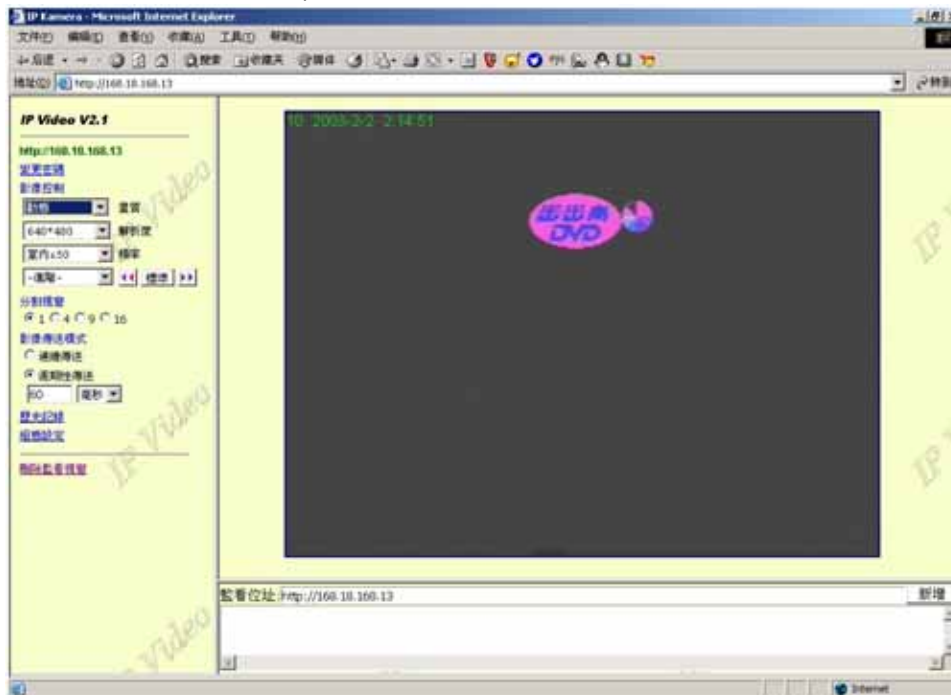
2：在Yahoo 和Msn Messenger中，影像流的发送速度取决于Yahoo或MSN服务器。

6. 监看窗口的设置

在使用软件KIPedit配置了9100(B)的 IP地址后，您可以通过IE来完成对9100(B)的各种配置。

直接在kipedit窗口双击相应的9100(B)影像即可打开9100(B)的IE接口。

监视页面左侧为设置窗口，此处大部分功能仅能由管理员使用。



画面设置

1. 画质设定

9100(B)对画面采用JPEG压缩，用户可根据不同网络传输能力选择不同画质



2. 設定分辨率

用户根据需求和网络条件选择合适分辨率。





3. 频率设定

我们根据几种照明环境设定了条件选择以便于您获得最佳的画面质量。您可以选择的环境分为“室外”，“使用50赫兹照明的室内环境”和“使用60赫兹照明的室内环境”。



4. 其它参数设定

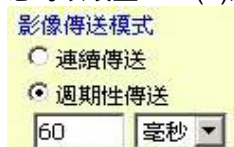
您还可以调整画面亮度、对比度、饱和度、色彩以及锐利度。

在下拉菜单中选择相应的调整项目，点选  降低该参数的设置，点选  升高该参数的设置。点选“标准”按钮可恢复到出厂标准影像设置。

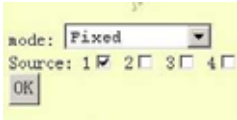


影像传输模式设定

您可以设置9100(B)连续传送影像或者每隔一定时间传送一幅影像。



影像管理:



9100(B)有4组影像输入，在“组态设定”页面点选左端的“影像管理”可在4组输入之间切换。

增加一个监视画面

当网络中存在多个9100(B)设备时，您可以在一个监视窗口同时监视多个9100(B)的画面。



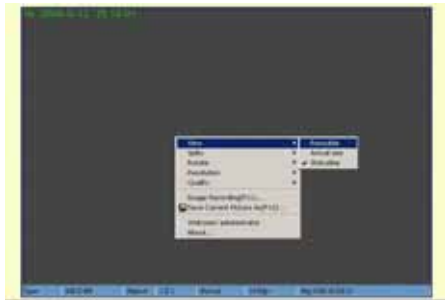
在页面下方的监看位址栏填入欲监视的其它9100(B)的IP地址（请在地址前加上http://），再点选“新增”按钮。即可看到新增的9100(B)画面。

删除一个监视画面

如欲删除一个9100(B)画面，用鼠标点选相应画面，该画面边框将变成蓝色。点选左下角的“删除监看窗口”，该画面即可删除。

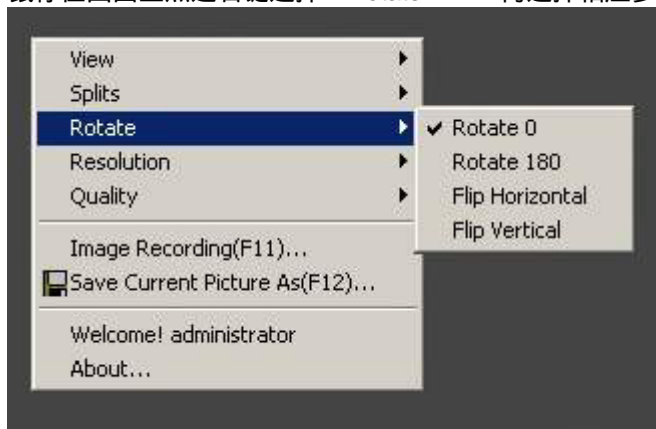
在画面上显示参数

鼠标在画面上点选右键选择“view”——“tatusbar”即可



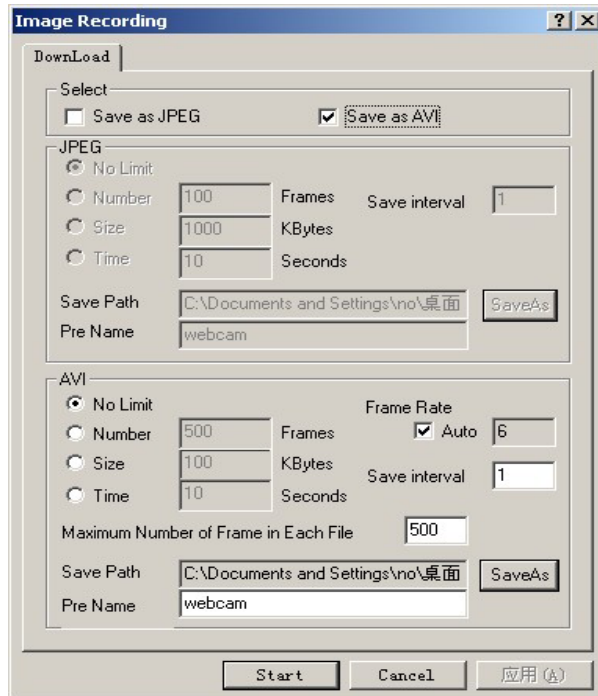
旋转画面

鼠标在画面上点选右键选择“Rotate”——再选择相应参数即可



录制连续图像

鼠标在画面上点选右键选择“Image Recording”，在弹出窗口上选择录制格式以及路径。



停止录制

鼠标在画面上点选右键选择“Stop image recording”即可停止。

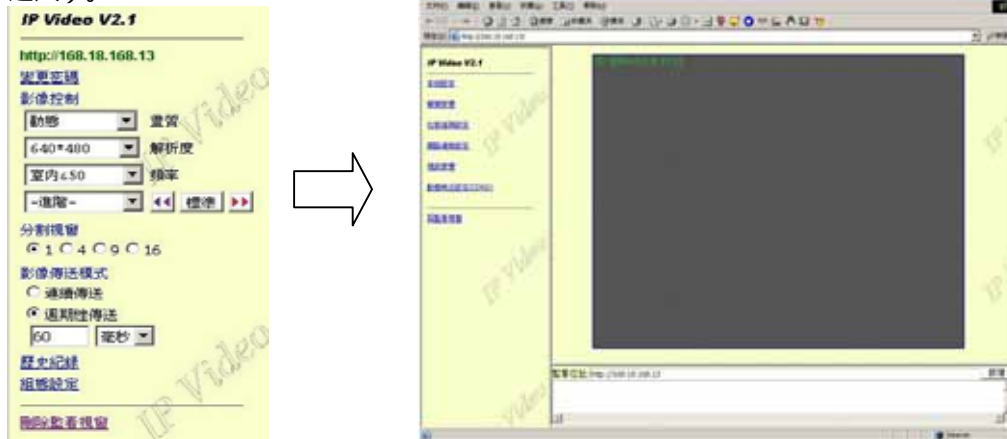
录制9100(B)单张画面

鼠标在画面上点选右键选择“Save current picture as”，在弹出窗口上选择存储路径。



7. 通过IE进行的其它配置

點選主页面左侧的“组态设定”按钮会进入右侧页面（只有使用管理员身份才能登录进入）。



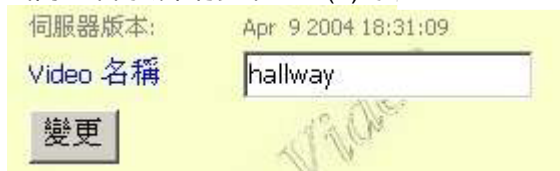
9100(B)的系统设定

點選上述画面左侧的“系统设定”按钮可进入系统设定窗口



1. 设定9100(B)名称

当同一个网域中有多个9100(B)时



在上图的文本框中填入给当前9100(B)定义的名称（请使用数字与英文字母命名）再點選“变更”按钮即可完成名称设定。

2. 设定9100(B)时间

在中间主页面的第二部分为9100(B)时间设定

Video's 時間: 2/1/2003 9:22:32 Time Zone: GMT+08:00

時區

校時器:

校時伺服器

輸入新時間: 隨操作PC時間同步

日期

時間

此时您可以选择时区，如果局域网内有时间同步服务器，您可选择所有9100(B)使用同一的时间同步服务器保持时间一致。

按下“调整”按钮可确认时间调整。

3. 设定9100(B)使用埠

通常情况下，您可以通过IE的预设埠80联机9100(B)，如果您有特殊需求希望使用其它埠，那么可以在此进行设置。

Http port 1:

Http port 2:

立即重新開機.

在设定埠后需要重新启动9100(B)，请勾选“立即重新开机”，再点选“变更”按钮即可完成设定。

4. 回复到出厂设定值

[回復出廠預設值](#)
[重新開機](#)
[軟體更新](#)



如果您未能调整出满意画面质量可尝试我们的出厂设置，点选上图中的“回复出厂默认值”，再点选弹出窗口的“确定”即可恢复。

5. 重新开机

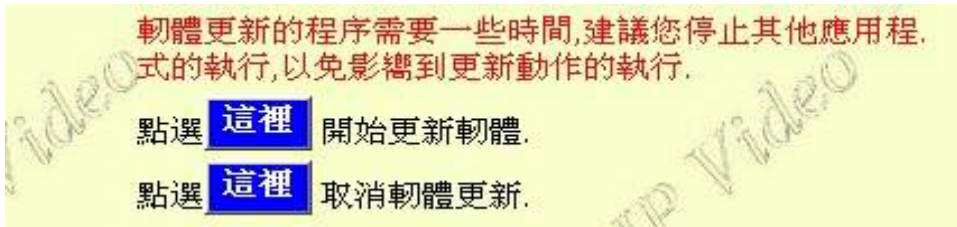
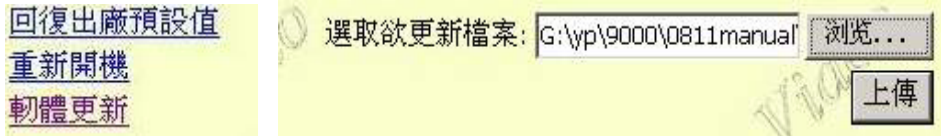
[回復出廠預設值](#)
[重新開機](#)
[軟體更新](#)



如需重新开机，点选上图中的“重新开机”，再点选弹出窗口的“确定”即可。

6. 软件更新

此处软件更新指的是更新9100(B)软体，用户可自行更新驱动软体从而享受我们提供的更多新功能。



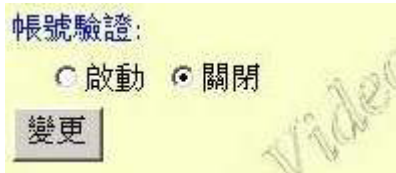
点选“软体更新”按钮，将弹出右上所示画面。点选“浏览”按钮找到相应的升级文件（请到我们网站下载升级或向经销商索取）。再点选“上传”按钮，在下方出现图片中点选相应按钮即可开始上传软体，在完成软件升级后需要等待一分钟并重新启动。

帐号管理

使用帐号管理功能，您可以对9100(B)的用户进行管理，给不同用户分配使用权限。在“组态设定”页面点选左端的“帐号管理”即可进行帐号设置页面。



1. 是否启用帐号管理功能



一旦启用帐号验证功能，那么只有帐号管理者 Username:administrator及管理者密码可进入修改设定页面，否则任何用户均可访问。

出厂默认值:

用户名: administrator

密码: 1234。

2. 增加与删除用户

您可以通过在下图窗口进行增加与删除用户操作。

帳號新增及密碼設定:

帳號:

密碼:

密碼確認:

帳號刪除:

帳號:

現有帳號:

[1: administrator](#)

动态侦测设定:

给不同用户分配使用权限。在“组态设定”页面点选左端的“动态侦测设定”即可进行设置。完成动态侦测设定后请按下“储存”按钮，新的设定才会生效。

1. 启用位移侦测功能与调整侦测灵敏度

位移偵測

開啟 關閉

敏感度

通过以上窗口，您可以设定在9100(B)监控画面发生变化后是否触发9100(B)执行的相应操作以及触发灵敏度。

2. 信箱设置

此处的信箱设置指的是设定在侦测到位移后将当时图片发送到指定信箱。

傳送電子郵件告知撥接狀態.

郵件伺服器

帳號

密碼

寄件者

收件者

副本 1

副本 2

主旨

上图中示例为设置当9100(B)侦测到移动时，[从9100@1234.com](mailto:9100@1234.com)将触发图片发送到 user@1234.com。

3. FTP设置

FTP 設定 (當畫面影像被偵測)

Ftp 伺服器	1234 .com
登入帳號	9100
密碼	*****
上傳帳號	9100
檔案放置路徑	/9XXX/
間隔時間(毫秒)	60000

當位移偵測作用後上傳影像檔案

网络连接设定:

在“组态设定”页面点选左端的“网络连接设定”即可进入设置。



1. IP设置

在您设定IP后需要重新开机才能启用新的设置。

在局域网中时，您可以填入一个固定的IP号，也可以选择为DHCP自动分配，但为了便于在局域网中其它PC能进行浏览，建议您使用一个固定IP号码。

点击“重新开机”。在您的浏览器地址栏填入新的IP地址，即可访问到它。

您可以通过我们的软件KIPEDIT到现有9100(B)的IP并修改它。

IP 設定 (設定完成後,必須重新開機,才能生效.)

網路連線:

使用下列的IP位址(手動)

IP 位址

子網路遮罩

預設閘道

自動取得IP位址

DHCP Mail 開啟 關閉

DHCP 主旨

DNS伺服器位址 1

DNS伺服器位址 2

DNS伺服器位址 3

重新開機.

2. PPPOE设置

将9100(B)和ADSL Modem连接,将您的用户名和密码输入到PPPOE输入框中,您可以选择一旦开机即进行拨号,也可以在动作侦测菜单中选择侦测到动作后拨号。

PPPoE

開機自動撥接

帳號(自ISP取得)

密碼

3. 信箱设置: 可设定每两个小时发送电邮告知IP位置

如您通过PPPOE方式拨号连接到Internet,您的IP地址是浮动的,为了便于您能及时访问到9100(A),您可以设定9100(A)将新的IP地址发到您的指定信箱。这样您可以通过邮件得到9100(A)的IP地址再通过Internet进行访问。点选“传送电子邮件告知拨接状态”,输入您的邮件服务器名和您的用户名以及收件信箱。

IPMAIL (Send mail to tell u internet IP)

Send ipmail every 2 hours.

Recive Mail server

Send Mail server

Usemarne on mail server

Password

Sender email

Receiver email

CC email

Bcc email

Subject

4. 网际网络线上搜寻 (IP Service) : 藉由名称可立即寻找到在网际网络上的 9100A

IPServer (Get internet ip through ipserver)

IPServer Enable

IPServer ip

动态域名设定 (DDNS) :

在“组态设定”页面点选左端的“动态域名设定”可进行动域名设置。当您使用9100(B)通过ADSL等方式联接到Internet时,您获得的IP地址常常是由网络服务商动态分配的,这样一来,访问者经常因为不知道IP地址而无法访问。为解决此困难,我们采用了www.DynDNS.org提供的免费动态域名解析服务(DDNS)。首先,我们在www.DynDNS.org为9100(B)申请一个域名(以9100.homelinux.com为例),再在9100(B)的DDNS页面中输入用户名密码,域名等参数,代理服务器地址,用户和密码,(有些地方不能直接访问到www.DynDNS.org,我们通过可以搜寻一个代理服务器来访问,例如210.0.212.98)。再点选“送出”按钮确认以上设置。此后,每次9100(B)拨号后,它都会发送一个包含它当前IP地址,域名的资料包到www.DynDNS.org, www.DynDNS.org则自动将9100(B)的域名和当前IP地址联系起来

来。这样一来，访问者可以直接在浏览器地址栏输入9100(B)的域名（9100.homelinux.com）即可访问。

(DDNS 伺服器 <http://www.DynDNS.org>)

開啟 關閉

帳號

密碼

網域名稱

週期(天)

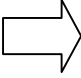
HTTP 代理伺服器(Proxy)

代理伺服器上之使用者帳號

代理伺服器上之使用者密碼

狀態

9100B音频设定 (AUDIO) :

<p>System</p> <p>User</p> <p>Motion Detect</p> <p>Network</p> <p>Audio</p> <p>DDns</p>		<p>Audio Configure (http://168.18.168.2) Back to Kamera window</p> <hr/> <p>Client Configure</p> <p>Audio Format: <input checked="" type="radio"/> Pcm <input type="radio"/> Adpcm</p> <p>Audio On/Off: <input type="radio"/> On <input checked="" type="radio"/> Off</p> <hr/> <p>Server Configure</p> <p>Audio On/Off: <input type="radio"/> on <input checked="" type="radio"/> off</p>
--	---	---

9100B的音频在预设模式是打开的，它使用pcm编码，用户可在组态设定中点击AUDIO选项，选择关闭音频。您可以选择使用PCM或者ADPCM编码，也可选择是在本机上关闭声音，还是所用9100(B)的用户全部不接收声音。

8. 常见问题

1.我忘记了用户名和密码，现在无法登陆到管理员页面，请问怎么办？

答：确认9100(B)正常开机，按下9100(B)背后的“reset”按钮至少10秒，9100(B)将恢复为出厂设置，用户名 administrator ，密码1234。

2.为什么不能正常打开IE页面？

答：请升级IE或使用最新版本的Netscape。

3.为什么画面录制不能立即停止？

答：如果过您使用的IP是DHCP方式，那么它会立即停止，如果9100(B)使用的IP是固定IP或PPPOE获得，您需要等待一秒左右。